



Центр изучения традиционной культуры Европейского Севера

*Дранникова Наталья Васильевна,
доктор филологических наук, профессор кафедры культурологии и
религиоведения ВШСГНиМК САФУ*

*Большую роль в сохранении и развитии локального самосознания выполняет **фольклор**, заключающий в себе многовековую коллективную память. Он способствует осознанию ценности и значимости места проживания, как отдельных локальных групп, так и этноса в целом.*



Лаборатория фольклора создана при Поморском государственном университете в 1995 г.

Архив Лаборатории приобрел статус базового фольклорного архива Архангельской области

В 2006 г. Лаборатория фольклора преобразована в Центр изучения традиционной культуры Европейского Севера



Основные направления научно-исследовательской деятельности ЦИТКЕС

- Фольклор Европейского Севера: система локальных вариантов
- Локальный текст современного города
- Изучение норвежской и севернорусской фольклорных культур с целью развития межкультурной коммуникации в североевропейском регионе



Экспедиционная деятельность

1989-1990 – Каргопольский район

1991 – Лешуконский район

1993 – Летний берег Белого моря

1994-1995 – Коношский район

1996-2004 – Пинежский район

2005 – деревни Кенозерского
сельсовета Плесецкого района

2005 – провинция Нурланд, Тромсе
(Норвегия)





Экспедиционная деятельность

2006 – провинция Финнмарк, Тромсе
(Норвегия)

2006 – д. Сафоново Мезенского района

2007 – д. Труфаново Пинежского района

2008 – деревни Юромского сельсовета
Лешуконского района

2009-2012 – Мезенский район

2013-2014 – Холмогорский район

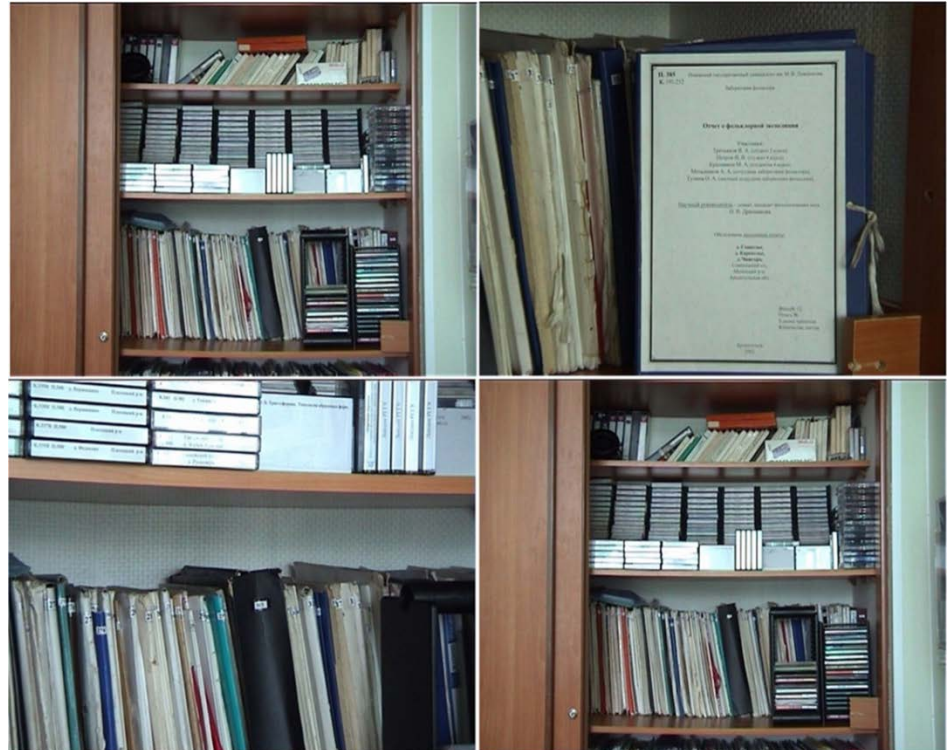
2015-2016 – Приморский район



Архив ЦИТКЕС

Архив состоит из **40** фондов, включающих в себя уникальные материалы фольклорных экспедиций.

Архивные материалы
распределены
по хронологическому,
топографическому
и тематическому
принципам.



Публикации ЦИТКЕС

Фольклор Севера.

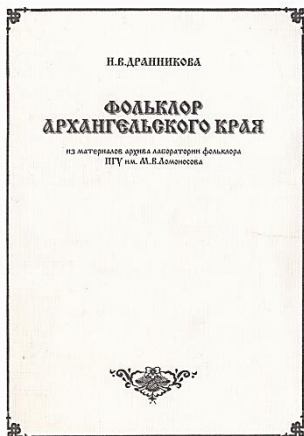
Ответственные редакторы Н.В. Дранникова, А.В. Кулагина. Составление Н.В. Дранникова. Архангельск, 1998. (Фольклор Севера).

Архангельская область представляет собой уникальный фольклорно-этнографический регион, привлекавший к себе внимание собирателей и исследователей народной культуры начиная с XIX в. В содержании сборника нашли реализацию идеи объединения усилий ученых-фольклористов, работавших на территории Архангельской области, и создания своего научно-исследовательского фольклорного центра. Сборник состоит из двух частей и представляет собой издание, в которое впервые с учетом регионального компонента (Архангельской области) вошли статьи, посвященные отдельным проблемам фольклористики, а также тексты (былин, баллад, исторических песен, духовных стихов), записанные на территории Русского Севера.

Н.В. Дранникова

Фольклор Архангельского края. Архангельск, 2001.

В научный оборот был введен большой корпус новых текстов, полученных в результате многолетних полевых исследований на территории Архангельской области. В книгу вошли обряды жизненного цикла человека, календарная обрядность, сказочная и несказочная проза и др. Опубликованные материалы рассчитаны как на специалистов, так и на широкий круг читателей.



Публикации ЦИТКЕС

Архангельские сказки. (Из материалов Лаборатории фольклора Поморского университета).

Составление, подготовка текстов, вступительная статья, словарь, указатели Н.В. Дранниковой; комментарии Н.В. Дранниковой, Ю.И. Смирнова. Архангельск, 2002. (Фольклор Севера).

Книга является первым научным изданием архангельской сказки за длительный период времени. Ее появление восполнило еще одно "белое пятно" в отечественной фольклористике. Тексты сказок из архива Лаборатории фольклора опубликованы впервые. Издание адресовано специалистам, студентам и всем, кто интересуется культурой Русского Севера.

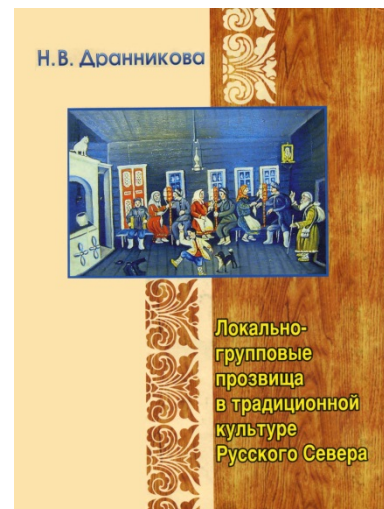


Н.В. Дранникова

Локально-групповые прозвища в традиционной культуре Русского Севера. Функциональность, жанровая природа, этнопоэтика. Архангельск, 2004.

The Local-Group Nicknames in Traditional Culture of the Russian North. Functionality, Genre System, Ethnopoetics.

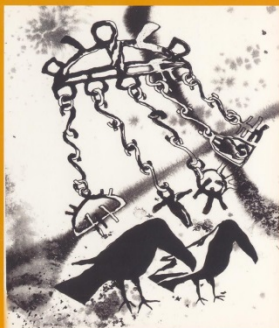
Монография представляет собой первую серьезную попытку анализа и обобщения прозвищного фольклора Русского Севера и Северо-Западного региона России. Н.В. Дранниковой удалось ввести проблему локально-групповых прозвищ и характеристик местных сообществ в контекст обряда, где слово или фразеологизм обретает многоуровневые интертекстуальные связи, создавая при этом возможности для появления отдельных жанров - нарративов и песен. Прозвищный фольклор предстает как целостный феномен традиционной культуры. Издание адресовано ученым, аспирантам, студентам, всем, кто занимается проблемами фольклористики, этнологии и лингвистики.



Публикации ЦИТКЕС

Natalia Drannikova og Roald Larsen (red.)

I tsjudenes fotspor



Tsjuder i historiske kilder, predanier og sagn i Nord-Norge og Arkhangelsk oblast

Arktisk Forlag

Н.В. Дранникова, Р. Ларсен

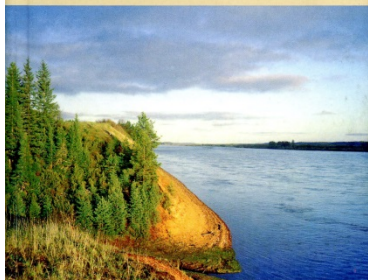
По следам чуди. Чудь в исторических источниках, преданиях и сагах Северной Норвегии и Архангельской области. Тромсе, 2006.

I tsjudenes fotsport. Tsjuder i historiske kilder, predanier og sagn i Nord-Norge og Arkhangelsk oblast

Издание является первой научной публикацией текстов о чуди, которые оказались распространены на территории двух соседних стран.

Н.В. Дранникова

Чудь в устной традиции
Архангельского Севера



Чудь в устной традиции Архангельского Севера.

Составление, подготовка текстов, комментарии, указатели, словарь Н.В. Дранниковой. (Фольклор Севера).

Chud in the Folk Tradition of the Arkhangelsk North

В книге, продолжающей серию изданий "Фольклор Севера", представлены обзор истории изучения этнонима "чудь" и особенности его функционирования в устных рассказах Архангельского Севера и Норвегии, тексты преданий о чуди, бытующие в Архангельской области. Работа по сбору материала и исследование проводились в 1989-2007 гг. Все тексты публикуются впервые. В книге использована принятая в фольклористике система комментариев, указателей и справочных материалов. Для специалистов в области фольклора, этнографии и антропологии, студентов и преподавателей вузов, а также всех интересующихся культурой Европейского Севера.

Публикации ЦИТКЕС

Мифологические рассказы Архангельской области.

Составление, вступительная статья, комментарии Н.В. Дранниковой, И.А. Разумовой, подготовка текстов, указатели, словарь Н.В. Дранниковой. (Ломоносовская библиотека).

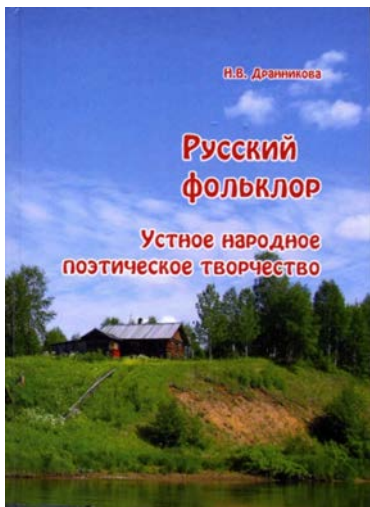
Архангельские мифологические рассказы выпускаются отдельным изданием впервые. В сборник включены фольклорные записи, показывающие современное состояние местной традиции этого жанра и находящиеся в архиве Центра изучения традиционной культуры Европейского Севера Поморского государственного университета им. М.В. Ломоносова. Структура сборника ориентируется на "персонажный" принцип типологии мифологических рассказов. Тексты даются в том виде, в каком они были записаны.



Н.В. Дранникова

Русский фольклор. Устное народное поэтическое творчество. Архангельск, 2014.

Учебное пособие составлено на основе лекционных курсов, прочитанных студентам Института филологии и межкультурной коммуникации САФУ. Пособие состоит из двух частей. Первая часть включает планы семинарских занятий, творческие задания, тексты для чтения и анализа из архива Центра, программу курса «Русское устное народное поэтическое творчество», вопросы для экзамена, списки рекомендуемой литературы. Вторая часть включает сведения о методике записи текстов, их систематике во время полевой фольклорной практики и дальнейшей камеральной обработке материала. Завершает издание словарь диалектной и архаической лексики. В книге впервые вводится в научный оборот большое количество фольклорных текстов из архива Центра изучения традиционной культуры САФУ. Записи текстов были сделаны в течение двух последних десятилетий во время фольклорных экспедиций, организованных Н.В. Дранниковой, и также — самостоятельно студентами ИФМК САФУ.



Конференции ЦИТКЕС

1-й Российско-финский симпозиум

"Народные культуры Русского Севера. Фольклорный энтитет этносов« (4-5 июня 2001 г.)

V Школа молодого фольклориста "Комплексное собрание, систематика и экспериментальная текстология фольклора« (6-8 июня 2001 г.)

Международная научная конференция "Славянская культура в современном мире".

Секция "Славянская народная культура в фольклоре и языке« (17-18 сентября 2002 г.)

2-й Российско-финский симпозиум

"Народные культуры Русского Севера. Фольклорный энтитет этносов« (20-21 ноября 2003 г.)

VI Школа молодого фольклориста "Комплексное собрание, систематика и экспериментальная текстология фольклора« (23-25 ноября 2003 г.)



Конференции ЦИТКЕС

Школа по собиранию и изучению фольклора для работников культуры Архангельской области
"Мировая деревня« (26 июня – 4 июля 2004 г.)

Школа по собиранию и изучению фольклора для работников культуры Архангельской области
«Актуализация фольклорных традиций русского севера. освоение нового уровня работы с традиционной культурой» (16-19 июня 2006 г.)

Научная конференция "Народные культуры Европейского Севера« (15-17 октября 2007 г.)

Международная молодежная научная школа по фольклористике «Народные культуры Баренцева
Евро-Арктического региона: новые методы исследования» (8-11 ноября 2012 г.)

Международная молодежная научная школа по фольклористике «Арктическая региональность в фольклоре, масс-медиа, политике» (26-28 ноября 2012 г.)





Информационные технологии

Сайт ЦИТКЕС

Центр изучения традиционной культуры Европейского Севера
СЕВЕРНЫЙ (АРКТИЧЕСКИЙ) ФЕДЕРАЛЬНЫЙ УНИВЕРСИТЕТ имени М.В. Ломоносова

ГЛАВНАЯ

- О Центре
- Архив новостей
- Фотоальбом
- Photo collection
- Преподаватели в магистратуре (фото)
- Сотрудники
- Контакты
- Обратная связь
- Аудио
- Видео

НАУЧНАЯ ДЕЯТЕЛЬНОСТЬ

- Экспедиции ЦИТКЕС
- Конференции ЦИТКЕС

КООРДИНАЦИЯ ЭКСПЕДИЦИЙ 2008-2011 (Русский Север)

ПУБЛИКАЦИИ

- Книги и сборники
- В открытом доступе
- Библиографический указатель публикаций сайта

УЧЕБНАЯ ДЕЯТЕЛЬНОСТЬ

Расписание занятий

- Спецкурсы, спецсеминары
- Курсовые работы
- Дипломные работы

Очное отделение

- Программа по курсу УНПТ
- Планы семинарских занятий
- Вопросы к экзамену
- Список текстов для чтения
- Фольклорная практика

Заочное отделение

- Контрольные работы
- Планы семинарских занятий
- Вопросы к экзамену
- Список текстов для чтения

Магистратура

- Русский фольклор
- Филологический анализ текста
- История фольклористики
- Проблемы балликоведения
- Фольклор и миф

ГЛАВНАЯ



ПРОГРАММА МЕЖДУНАРОДНОГО НАУЧНО-ОБРАЗОВАТЕЛЬНОГО ПРОЕКТА
Международная молодежная научная школа по фольклористике
«Народные культуры Баренцева Евро-Арктического региона: новые методы исследования» 8-11 ноября 2012 г.
Институт филологии и межкультурной коммуникации САФУ имени М.В. Ломоносова

PROGRAM International Youth Scientific School of folk culture
Folk Culture of Euro-Arctic Barents region: new methods of research November 8 – 11, 2012
Institute of Philology and Cross-Cultural Communication INAFU named after M.V.Lomonosov

Последние новости

2015-12-25 12:23:00 Третьи Чистовские чтения

23-24 ноября 2015 г. Дранникова Наталья Васильевна, доктор филологических наук, ведущий научный сотрудник Центра изучения традиционной культуры ...

2015-12-23 14:49:07 Сравнительное изучение локальной идентичности двух севернорусских городов Архангельской области: фольклорно-речевая практика и поведенческие стратегии

Опубликованы [подробнее...](#)

2015-11-03 10:52:42 Пособие «Русский фольклор» - лауреат всероссийского конкурса

Учебное пособие профессора Института филологии и межкультурной коммуникации САФУ Дранниковой *«Русский фольклор: Устное народное творчество»* ...

2015-10-16 13:24:38 Фольклорно-этнографическая экспедиция ИФМК в д. Патракеевку

В июле 2015 года состоялась фольклорно-этнографическая экспедиция Института филологии и межкультурной коммуникации САФУ в д. Патракеевку Приморского края ...

2015-06-17 14:24:20 Защита дипломных работ

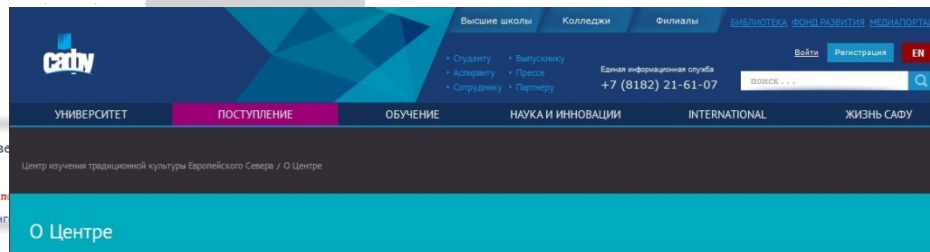
15 июня состоялась защита дипломных работ по фольклористике выпускников-специалистов. Темы дипломных работ: *«Валиебная сказка сюжетного типа»* ...

Авторизация

Вы авторизованы как пользователь drannikova (Дранникова Наталья Васильевна)
Ваш статус: администратор системы

- Пользователи системы
- Запросы на регистрацию

Выйти



О Центре

» На протяжении XIX – XX вв. Архангельская губерния (область) привлекала к себе пристальное внимание собирателей и исследователей фольклора.

На территории края в конце XIX-начале XX в. была открыта былинная традиция. С Архангельской областью связаны имена крупнейших фольклористов-сборителей: А.В. Маркова, А.Д. Григорьева, Н.Е. Ончукова, А.М. Астаховой, А.И. Никифорова, Е.В. Гиппиуса, З.В. Эвальд и многих других. Севернорусская традиция характеризуется как культура «поздней архаики». Она складывалась в условиях аффиинитета – тесного взаимодействия русской и финно-угорской культурных традиций. Несмотря на глубокий интерес фольклористов и этнологов к фольклору и этнографии Архангельской области, в Архангельске долгое время не было научного центра, который бы занимался изучением и собиранием регионального фольклора.

В 1995 г. при Поморском государственном университете была создана Лаборатория фольклора. Она объединила фольклорные архивы филологических факультетов Поморского университета и Северодвинского гуманитарного института. Архив лаборатории стал базовым фольклорным архивом Архангельской области. 29 марта 2006 г. решением ученого совета ПГУ Лаборатория фольклора была переименована в Центр изучения традиционной культуры Европейского Севера ПГУ, руководителем которого является доктор филологических наук Н.В. Дранникова.

Центр занимается научно-исследовательской и учебной деятельностью.

Цели и задачи

- О Центре
- Публикации
- Новости Центра
- Фото-, видео- и аудио материалы

Информационно-поисковая система «Мультимедийный каталог традиционной культуры Русского Поморья»

Центр изучения традиционной культуры Европейского Севера
Информационно-поисковая система

Вы вошли в систему как **Гость**

СТАТИСТИКА

- Статистика системы

ГЕОГРАФИЯ

- Классификатор адресов

СПРАВОЧНИКИ
Исполнители, жанры, классификаторы

- Показать справочник

ЭЛЕКТРОННЫЙ КАТАЛОГ
Простой поиск по базе

- По ключевому слову
- По населенному пункту
- По справочникам

ПОЛНОТЕКСТОВЫЙ ПОИСК
Поиск по заданным параметрам

- Параметры поиска

ПОЛНОТЕКСТОВЫЙ ПОИСК / Параметры поиска

Параметры поиска:

Название:	На снах
Комментарий	поле не за...
Текст	Под поду...
Населенный пункт	д Летняя...

ЗАПОЛНЕНИЕ БД / Редактировать запись

Ссылки: [Создать новую запись](#) | [Последние записи](#) | [Обновить страницу](#)

Название: **Видео свадьба** (ID: 353)

Комментарий	поле не заполнено	
Текст	Лучше бы я девушка.	редактировать
Текст	Ручки бы в ладони и батюшки жила	
Текст	Утро день до вечера улыбку мела.	
		редактировать
		редактировать удалить связь
		редактировать удалить связь
район		редактировать удалить связь
Бредовый х. - Классификатор жанров		редактировать удалить связь
		редактировать удалить связь
		редактировать удалить связь

[← Назад](#)

Фото Аудио Нет Видео Есть Удалить

Видео: Видео свадьбы (3:14)

Электронный атлас «Традиционная культура Пинежья»



Издание «Электронный атлас «Традиционная культура Пинежья»» подготовлено в рамках социально-экономической целевой программы Архангельской области «Культура Русского Севера (2006-2009 годы)» в 2007 году по разделу «Сохранение и развитие народной традиционной культуры Русского Севера».

Диск состоит из двух частей: «Электронного атласа традиционной пинежской культуры», в который вошли материалы экспедиций Центра изучения традиционной культуры Европейского Севера (Лаборатории фольклора) Поморского государственного университета им. М.В. Ломоносова и «Путеводителя по Пинеге».

Настоящее издание продолжает серию мультимедийных публикаций материалов архива Лаборатории фольклора ПГУ.

Диск содержит аудио-, фото- и видеоматериалы.

Диск предназначен для просмотра на персональном компьютере и DVD.

Контактная информация:

Отдел по культуре, искусству и туризму МО «Пинежский район»

E-mail: pinocit@atnet.ru Тел./факс: (81856) 2-10-59

Центр изучения традиционной культуры Европейского Севера ПГУ

E-mail: folklab@pomorsu.ru (8182) 61-98-46

Системные требования:

DVD ROM, ОС Windows, Internet Explorer 5.5, Flash Player.

© Отдел по культуре, искусству и туризму МО «Пинежский район», 2007

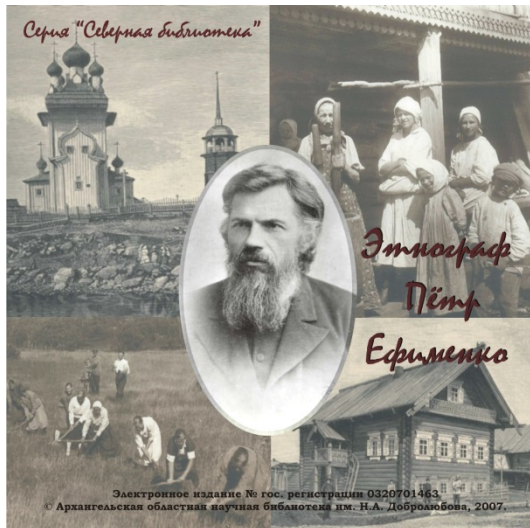
© Центр изучения традиционной культуры Европейского Севера ПГУ, 2007

Электронный атлас «Традиционная культура Пинежья»



Мультимедийные диски

- «Этнограф Петр Ефименко»
- «Пинежские свадебные и игровые песни»
- «Устная история Архангельского Севера в фольклоре»



Мультимедийные диски

- «История рода Трофимовых в устных и письменных источниках»
- «Арктическая региональность в фольклоре, масс-медиа, политике»





Магистерская программа «Фольклористика и мифология»

2009-2011

2012-2014





Магистерская программа «Фольклор, литература и культура Европейского Севера»

Программа посвящена изучению традиционной и массовой культуры и литературы Европейского Севера. Реализуется на базе Центра изучения традиционной культуры Европейского Севера. Программа носит междисциплинарный характер. В ее реализации принимают участие преподаватели из Университета Турку (Финляндия), Университета Северной Британской Колумбии, Принс-Джордж (Канада). Практики организованы в форме полевых исследований и экспедиций в различные регионы Архангельского Севера.



Спасибо за внимание!