

ЖИВАЯ СТАРИНА

Журнал о русском фольклоре
и традиционной культуре

3 '2008

В следующих номерах:

Л. Раденкович

(Белград, Сербия)

О символике виноградной лозы

А.В. Чернецов

(Москва)

К изучению истоков

восточнославянской

снотолковательной традиции

Е.В. Сафронов

(Ульяновск)

Мотив перехода в инобытие

в рассказах о визионерском опыте

М.А. Енговатова

(Москва)

Венок смоленской невесты

А.П. Конкка

(Петрозаводск)

Диалоги космологического содержания

в зимней святочной обрядности карел

Материалы фольклорно-

этнографических экспедиций

Обзоры, рецензии

Научная хроника

Уважаемые читатели!

Подписка на журнал

«ЖИВАЯ
СТАРИНА»

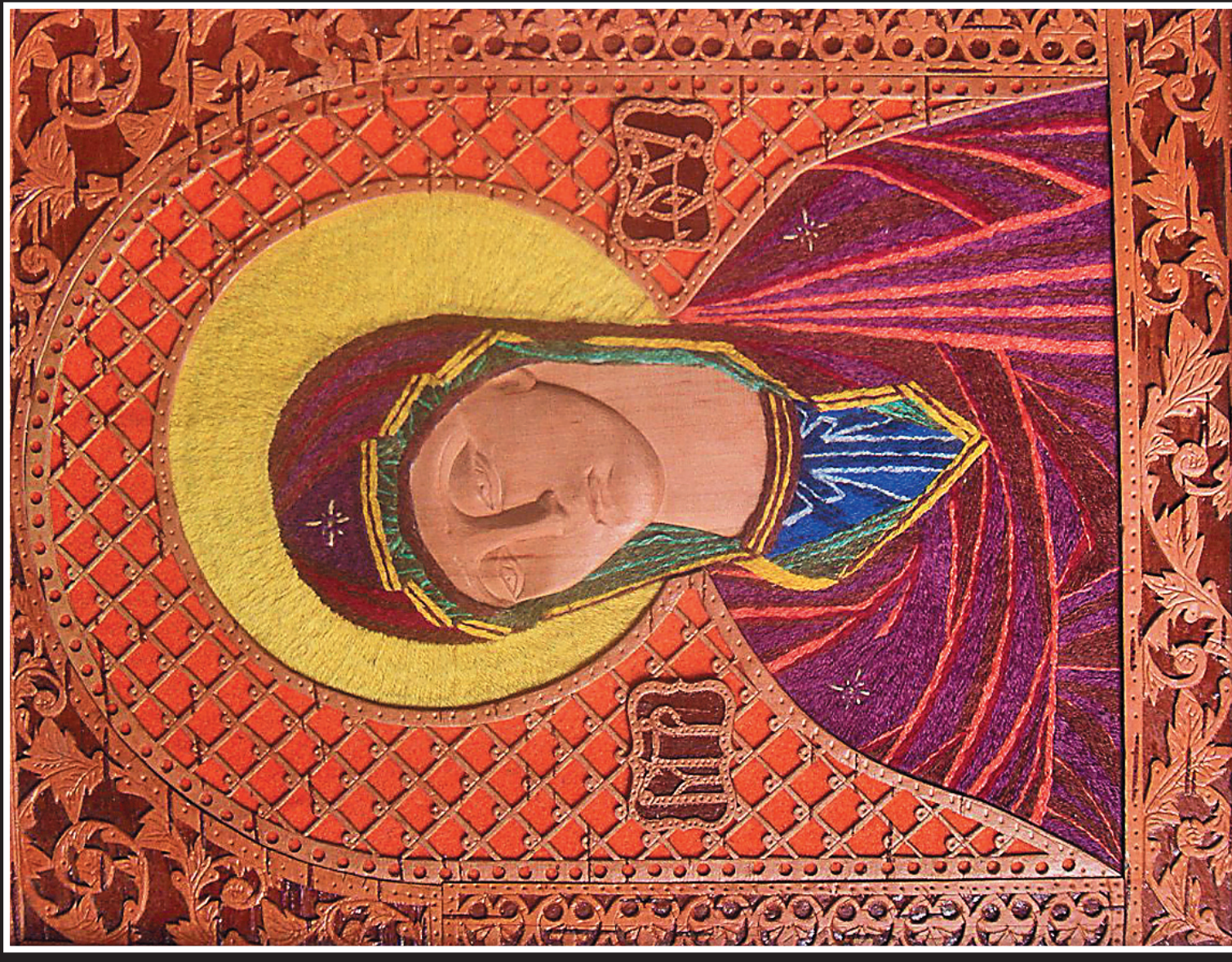
принимается во всех
отделениях связи

**Подписной индекс —
73149** (каталог Роспечати)

Для зарубежных читателей —

73149 (каталог «Russian
Newspapers & Magazines — 2008»)

Internet: www.rosp.ru





Богородица Казанская. XVIII в. Занеже (д. Накитино, Медвежьегорский р-н). Дар Л. Стафеевой, 1974 г. 28 × 23 × 2,7. Левкас, темпера. Доска липовая, цельная. Шпонка одна несквозная. Двойной ковчег. Сохранность удовлетворительная, отдельные выкладки левкаса на полях. Предположительно икона старообрядческая. Реставрация 1980 г.

«Северные письма», созданные местными иконописцами, давно получили признание исследователей. Меньше в этом отношении повело иконам-примитивам — «краснушкам», «чернушкам», «пялницам», которые писали деревенские «богомазы». Появление таких «препростых» художников стало возможным по мере освоения иконописания в местных центрах.



Чудо св. Георгия о змие. XIX в. Петрозаводск. Дар старообрядца В.Я. Лубакова, 2005 г. (Москва). 30,5 × 25,5 × 1. Левкас, темпера. Доска клееная, из двух частей. Шпонки встречные врезные широкие. Без ковчега. Поля почти равновеликие. Опушь двойная синяя, с небольшим отступом от нее — белая, внутренняя рамка черная. Сохранность: продольное шелушение по красному слою иконы; отсутствуют обе шпонки. Реставрация 2005 г.



Дмитрий, Флор и Лавр (фрагмент иконы-трехрядницы «Избранные святые»). Конец XVIII — первая половина XIX в. Сеозерье (д. Пелкула, Медвежьегорский р-н). 26,5 × 23,5 × 3. Левкас, темпера. Доска липовая, цельная, шпонка одна, врезная, несквозная, ковчег двойной. Сохранность: утрачены лики некоторых святых. Реставрация 1970 г.



Всех скорбящих радость. XIX—XX в. Занеже (д. Шабалино, Медвежьегорский р-н). 30 × 24 × 2. Левкас, темпера. Доска липовая, цельная. Шпонки торцевые. Ковчега нет. Опушь двойная — красная и зеленая. Поля равновеликие, светло-охряные, внутренняя обводка черная. Сохранность: выпадение левкаса на нижнем поле. Реставрация 1984 г.

Читайте статью В.П. Ершова
«Крестьянские иконы Карелии» на с. 2—5.

Реставрация В.П. Ершова
Фото Г.В. Никифорова



Святое место — оваа в окрестностях Кизыла

Летом 2006 г. состоялась орнитологическая экспедиция Красноярского государственного университета в южную Туву. В ходе экспедиции фиксировался также этнографический материал. В статье В.Г. Бабенко (с. 52—54 этого номера журнала) описываются жилища, хозяйственные и культовые постройки, характерные для этого региона.



Фото автора

Святое место — оваа в окрестностях пос. Самасгалтай



Святое место на перевале Хамар-Доба (между пос. Шуурмак и Самасгалтай)



Ниша ступы в районе пос. Кизыл-Мажалык



Ступа на перевале Хамар-Доба

Журналы «Народное творчество», «Живая старина», «Традиционная культура» и книги, изданные Центром русского фольклора, можно приобрести за наличный или безналичный расчет по адресу: 119034, Москва, Турчанинов пер., д. 6 (желательно в понедельник и четверг с 11.00 до 18.00); тел.: (499) 245-2205, 245-2079